




Projekto pavadinimas	Gydomo paskirties pastato Vilkpėdės g. 3, (unik. Nr. 1094-0497-9015, 1D2/p) Vilniuje, rekonstravimo projektas (ypatingasis statinys)
Statytojas	VŠĮ Vilkpėdės ligoninė
Statinio adresas	Vilkpėdės g. 3, Vilnius
Statybos rūšis	Statinio rekonstravimas
Naudojimo paskirtis	(7.12.) Gydomo
Kategorija	Ypatingasis
Projekto stadija	Techninis projektas

Dalis	Pasirengimo statybai ir statybos darbų organizavimo
Laida	0
Bylos žymuo	0480-XX-TP-SO

Projekto vadovas	J. Juozaitienė A 856
Projekto dalies vadovas	 A. Gruodis 27744

## Bylos sudėties žiniaraštis

Eil. Nr.	Dokumento žymuo	Lapų sk.	Laida	Pavadinimas	Pastabos
1.	0480-XX-TP-SO. BSŽ-0	1	0	Bylos sudėties žiniaraštis	
2.	0480-XX-TP-SO.AR-0	23	0	Aiškinamasis raštas	
3.	0480-XX-TP-SO.DEG-0	1	0	Statybos darbų vykdymo eiliškumo grafikas	
4.	0480-XX-TP-SO.B-0	1	0	Statybvietės planas	
5.	Nr. 27744	1		PDV kvalifikacijos atestatas	

0	22-10-03	Statybos leidimui ir konkursui.			
Laida	Data	Keitimų pavadinimas (priežastis)			
Kval. dok. patv. Nr.	Projektuotojas			Projekto pavadinimas	
	 MB „Gameda“ jm. k. 304285813 Mob. tel. 8 685 44 884 El. pastas info@unicpro.lt Gedimino g. 47-307, 44242, Kaunas			Gydomo paskirties pastato Vilkpėdės g. 3, (unik. Nr. 1094-0497-9015, 1D2/p) Vilniuje, rekonstravimo projektas (ypatingasis statinys)	
A 856	PV	J. Juozaitienė		22-10-03	Statinio numeris ir pavadinimas
27744	PDV	A. Gruodis		22-10-03	XX - Visi statiniai
					Dokumentas
					Bylos sudėties žiniaraštis
					Laida
					0
It	Statytojas			Žymuo	
	VšĮ Vilkpėdės ligoninė			0480-XX-TP-SO.BSŽ-0	
					Lapas
					1
					Lapų
					1



## I. NORMATYVINIAI IR KITI DOKUMENTAI

LR statybos įstatymas;

LR aplinkos ministro įsakymas „Statybinių atliekų tvarkymo taisyklės“;

LR Potencialiai pavojingų įrenginių priežiūros įstatymas;

STR 1.01.04:2015 Statybos produktų, neturinčių darnųjų techninių specifikacijų, eksploatacinių savybių pastovumo vertinimas, tikrinimas ir deklaravimas. Bandymų laboratorijų ir sertifikavimo įstaigų paskyrimas. Nacionaliniai techniniai įvertinimai ir techninio vertinimo įstaigų paskyrimas ir paskelbimas;

STR 1.01.03:2017 Statinių klasifikavimas;

STR 1.01.08:2002 Statinio statybos rūšys;

STR 1.04.02:2011 Inžineriniai geologiniai ir geotechniniai tyrimai;

STR 1.04.04:2017 Statinio projektavimas, projekto ekspertizė;

STR 1.05.01:2017 Statybą leidžiantys dokumentai. Statybos užbaigimas. Statybos sustabdymas. Savavališkos statybos padarinių šalinimas. Statybos pagal neteisėtai išduotą statybą leidžiantį dokumentą padarinių šalinimas;

STR 1.06.01:2016 Statybos darbai. Statinio statybos priežiūra;

STR 1.07.03:2017 Statinių techninės ir naudojimo priežiūros tvarka. Naujų nekilnojamojo turto kadastro objektų formavimo tvarka;

STR 2.01.08:2003 Lauko sąlygomis naudojamos įrangos į aplinką skleidžiamo triukšmo valdymas

Bendrosios gaisrinės saugos taisyklės;

Gaisrinės saugos ženklų naudojimo įmonėse, įstaigose ir organizacijose nuostatai;

Atliekų tvarkymo taisyklės;

Statybinių atliekų tvarkymo taisyklės;

Darbo su asbestu nuostatai;

Želdinių apsaugos, vykdant statybos darbus, taisyklės;

Automobilių kelių darbo vietų aptvėrimo ir eismo reguliavimo taisyklės;

Įstaigos, įmonės medicinos punkto (sveikatos tarnybos), sveikatos priežiūros įstaigos pirmosios medicinos pagalbos vaistinės aprašymas;

Darboviečių įrengimo statybvietėse nuostatai;

Saugos ir sveikatos apsaugos ženklų naudojimo darbovietėse nuostatai;

Saugos ir sveikatos taisyklės statyboje DT 5-00;

Darbo įrenginių naudojimo bendrieji nuostatai;

Techninio projekto dalimis;

## II. PAŽINTINIAI DUOMENYS

Žymuo	Lapas	Lapų	Laida
0480-XX-TP-SO.AR-0	2	23	0

Sklypo geografinė vieta. Statinio statyba vyks adresu: Vilkpėdės g. 3, Vilnius. Sklypo teritorijos vidutinis absoliutinis aukštis ~142,00 m virš jūros lygio.

Kultūros paveldo vertybės. Statinys, sklypo teritorija yra kultūros paveldo teritorija ir patenka į kultūros paveldo Vilkpėdės ligoninės statinių kompleksą (kodas 31673), pastatas yra kultūros paveldo objektas – Vilkpėdės ligoninės statinių komplekso ligoninė (kodas 31674).

Klimato sąlygos. Klimato sąlygos (pagal RSN 156–94 „Statybinė klimatologija“ duomenis, Vilnius):

Vidutinė metinė oro temperatūra	6,7°C
Absoliutus oro temperatūros maksimumas	+35,4°C
Absoliutus oro temperatūros minimumas	-37,2°C
Šalčiausio penkiadienio oro temperatūra	-23,0 °C
Santykinis oro drėgnumas	80%
Vidutinis metinis kritulių kiekis	664 mm
Maksimalus paros kritulių kiekis (abs. maks.)	95,6 mm
Vidutinis metinis vėjo greitis	3,6 m/s

Reljefas. Sklypo teritorijos reljefas lygus. Teritorijos aukščiausia žemės paviršiaus absoliutinė altitudė ~142,00 m pietinėje teritorijos dalyje, žemiausia – ~141,60 m šiaurinėje teritorijos dalyje.

Esamų statinių būklės įvertinimas

Esamo pastato konstrukcijos nepažeistos, todėl gali būti pritaikomos naujiems poreikiams. Rekonstravimo metu numatoma atnaujinti fasadus suteikiant jiems naują estetinį vaizdą. Įrengiama stiklinė galerija ir saulės elektrinė.

Archeologijos ar kitų tarnybų atstovų dalyvavimo būtinumas

Prieš pradėdamas žemės darbus inžinerinių tinklų, susisiekimo komunikacijų ir kitų objektų apsaugos zonose (statybvietėje ar šalia jos), rangovas privalo raštu pakviesti minėtų objektų savininkų ar naudotojų atstovus (nurodant atvykimo vietą ir laiką).

Jei kasant gruntą aptinkami brėžiniuose ar plane (topografinėje geodezinėje nuotraukoje) nenurodyti inžineriniai statiniai, archeologinis paveldas ar kultūros paveldo objekto vertingosios savybės, darbai laikinai sustabdomi. Rangovas ar statantis ūkio būdu statytojas (užsakovas) išsiaiškina, kam priklauso inžineriniai statiniai, pareikalauja iš naudotojų juos užfiksuoti brėžiniuose, suderina tolesnės žemės darbų vykdymo priežiūros tvarką ir leidžia tęsti darbus. Jei atliekant žemės darbus aptinkamas archeologinis paveldas ar kultūros paveldo objekto vertingųjų savybių, rangovas ar statantis ūkio būdu statytojas (užsakovas) apie tai privalo pranešti savivaldybės paveldosaugos padaliniui, o šis informuoja Kultūros paveldo departamentą. Šiuo atveju žemės darbai gali būti tęsiami Lietuvos Respublikos nekilnojamojo kultūros paveldo apsaugos įstatymo nustatyta tvarka.

### III. GEOLOGINĖS IR HIDROGEOLOGINĖS STATYBVIETĖS SĄLYGOS

Žymuo	Lapas	Lapų	Laida
0480-XX-TP-SO.AR-0	3	23	0

#### Geologinės sąlygos

Duomenų apie geologines sąlygas nėra.

#### Hidrogeologinės sąlygos

Duomenų apie hidrogeologines sąlygas nėra.

### **IV. ESAMŲ KONSTRUKCIJŲ IR INŽINERINIŲ TINKLŲ BŪKLĖ**

Esamo pastato konstrukcijos ir inžineriniai tinklai geros būklės, prižiūrėti. Projekto metu įrengiama saulės elektrinė ant stogo ir stiklinė galerija. Atnaujinamas fasadas užtaisant kritulių suardytas vietas ir nudažant.

### **V. GRUNTINIO VANDENS PAŽĖMINIMO BŪTINUMAS**

Statybos darbų metu iškastose tranšėjose gali kauptis vanduo. Esant poreikiui, lokaliai, naudojami vandens siurbliai, skirti išpumpuoti vandenį iš tranšėjos ar iškasos. Siurbliai turi būti automatizuoti – sumažėjus vandens lygiui iškasoje siurbliai automatiškai išsijungia. Jei naudojamas vienas siurblys, būtina turėti vieną atsarginį siurblį. Jei naudojami keli siurbliai – turėti pusę naudojamų siurbių.

### **VI. MEDŽIŲ, AUGMENIJOS, DIRVOŽEMIO IR KITO IŠKASAMO GRUNTO IŠSAUGOJIMO IR PANAUDOJIMO SĄLYGOS**

Jei statybos darbams vykdyti būtina iškirsti, persodinti ar kitaip pašalinti medžius ir (ar) krūmus, statytojas (užsakovas) ar jo įgaliotas atstovas turi patikrinti ar šie medžiai ir krūmai patenka į saugotinių medžių ir krūmų registrą. Gauti savivaldybės leidimą saugotinių medžių ir krūmų kirtimo, persodinimo ar kitokio pašalinimo, genėjimo darbams.

Atliekant statybos darbus, kad būtų išsaugoti statybvietėje paliekami augantys želdiniai, privaloma:

1. išpurenti ir patręšti žemę po statybvietėje augančių medžių ir krūmų lajomis prieš statybos pradžią, kad pagerėtų jų augimo sąlygos statybos laikotarpiu;
2. iki darbų pradžios aptverti medžius ir krūmus, augančius statybvietėje ir arčiau kaip 5 m nuo įvažiavimo ar išvažiavimo iš statybvietės važiuojamosios dalies krašto:
  - a. medžių grupes ir krūmus ištisiniu, ne žemesniu kaip 2 m aptvaru ir ne arčiau kaip 1,5 m nuo medžių kamienų ir 1 m nuo krūmų;
  - b. pavienius medžius – trikampi aptvaru, kurio apatinės kraštinės turi būti ne arčiau kaip 0,5 m nuo medžio kamieno, arba lentomis. Aptvarą tvirtinti kuolais, įkaltais 0,5 m ir giliau;
3. aptveriant visą statybvietę, neaptverti į ją nepatenkančių gatvės ir kitų želdinių;

Žymuo	Lapas	Lapų	Laida
0480-XX-TP-SO.AR-0	4	23	0

4. įrengti takus, pakeltus virš žemės paviršiaus, ne arčiau kaip 1,5 m nuo medžio kamieno, kai darbo metu reikia vaikščioti arti želdinių (po medžių lajomis);
5. saugoti vejas, gėlynus, jeigu statinio projekte nenumatyta juos pertvarkyti;
6. saugoti nuimtą nuo žemės sklypo užstatomos dalies dirvožemį ir gruntą tam tikslui skirtose vietose, apsaugant jį nuo užteršimo, išplovimo, išpustymo (vėjo), kad būtų galima jį panaudoti sklypo sutvarkymo ir želdinimo darbams;
7. laistyti želdinius Medžių ir krūmų priežiūros, vandens telkinių, esančių želdynuose, apsaugos, vejų ir gėlynų priežiūros taisyklių, patvirtintų aplinkos ministro 2008 m. sausio 18 d. įsakymu Nr. D1-45 (Žin., 2008, Nr. 10-356), nustatyta tvarka;
8. nesandėliuoti medžiagų ir įrenginių, nevažinėti, nestatyti transporto priemonių, laikinų statinių ir įrenginių prie medžių arčiau kaip 1 m nuo medžių lajų projekcijų, bet ne arčiau kaip 3 m nuo kamieno ir 2 m nuo krūmų. Nesandėliuoti degių medžiagų arčiau kaip 10 metrų nuo medžių kamienų ir krūmų;
9. nekasti tranšėjų (kabelio, vandentiekio ir kanalizacijos vamzdžių ir kt. įrenginių tiesimui) arčiau kaip 3 m nuo medžio kamieno, kurio diametras didesnis kaip 15 cm, arčiau kaip 2 m, kai kamieno diametras iki 15 cm ir arčiau kaip 1,5 m – nuo krūmų, skaičiuojant atstumą nuo kraštinio stiebo;
10. tvirtinti tranšėjų, kasamų biriamame ir šlapiame grunte, leidžiamu atstumu prie medžių ir krūmų, sienutes statramsčiais;
11. užpilti žemėmis pagal projektą padarytas tranšėjas per trumpiausią laiką, bet ne ilgiau kaip per mėnesį;
12. medžių pomedyje (lajos projekcijos zonoje) darbus vykdyti žemiau pagrindinių skeletinių šaknų (ne mažiau kaip 1,5 m nuo dirvožemio paviršiaus), nepažeidžiant šaknų sistemos;
13. nepakeisti daugiau kaip 5 cm (virš ar žemiau) natūralaus grunto lygio prie medžio šaknų kaklelio ir iki 2 m atstumu nuo medžio kamieno.

Kai vykdant statybos darbus (įskaitant įvažiavimų, įrengimą ar remontą) pažeidžiama medžio šaknų sistema, kad neišdžiūtų šaknys, jas būtina pridengti ar užpilti žemės sluoksniu, jį palaistyti, kad neiššaltų šaknys, jas būtina apšiltinti. Pažeidus medžio šaknis, medžio lają galima išretinti vadovaujantis Medžių ir krūmų priežiūros, vandens telkinių, esančių želdynuose, apsaugos, vejų ir gėlynų priežiūros taisyklėmis.

Baigus statybos darbus, privaloma, nepažeidžiant Medžių ir krūmų veisimo, vejų ir gėlynų įrengimo taisyklių, patvirtintų Lietuvos Respublikos aplinkos ministro 2007 m. gruodžio 29 d. įsakymu Nr. D1-717 sutvarkyti želdinius teritorijoje už statybvietės sklypo ribų, jei ji buvo naudojama vykdant statybos darbus.

## VII. GRIAUNAMI ESAMI STATINIAI IR IŠKELIAMI INŽINERINIAI TINKLAI

Statybos sklype nėra griaunamų statinių ar iškeliamų inžinerinių tinklų.

## VIII. SUSIDARYSIANČIŲ ĮVAIRIŲ RŪŠIŲ STATYBINIŲ ATLIEKŲ ORIENTACINIAI KIEKIAI

Žymuo	Lapas	Lapų	Laida
0480-XX-TP-SO.AR-0	5	23	0

Statybos metu susikaupusias statybos atliekas iš statybvietės į statybinių atliekų perdirbimo aikštes išvežimą organizuoja Rangovas. Rangovas privalo turėti pažymą apie sutvarkytas statybos atliekas.

Statybvietėje turi būti išrūšiuotos ir atskirai laikinai laikomos susidarančios:

- komunalinės atliekos – maisto likučiai, tekstilės gaminiai, kitos buitinės ir kitokios atliekos, kurios savo pobūdžiu ar sudėtimi yra panašios į buitines atliekas;
- inertinės atliekos – betonas, plytos, keramika ir kitos atliekos, kuriose nevyksta jokie pastebimi fizikiniai, cheminiai ar biologiniai pokyčiai;
- perdirbti ir pakartotinai naudoti tinkamos atliekos, antrinės žaliavos – pakuotės, popierius, stiklas, plastikas ir kitos tiesiogiai perdirbti tinkamos atliekos ir (ar) perdirbti ar pakartotinai naudoti tinkamos iš atliekų gautos medžiagos;
- pavojingosios atliekos – tirpikliai, dažai, klijai, dervos, jų pakuotės ir kitos kenksmingos, degios, sprogstamosios, ėsdinančios, toksiškos, sukeliančios koroziją ar turinčios kitų savybių, galinčių neigiamai įtakoti aplinką ir žmonių sveikatą;
- netinkamos perdirbti atliekos (izoliacinės medžiagos, akmens vata ir kt.).

1. lentelė. Susidarysiančių atliekų kiekiai

Eil. Nr.	Pavadinimas	Kodas	Masė, t	Pavojingumas	Tvarkymo būdai
1.	Metalų mišiniai	17 04 07	0,5	VN	Per atestuotą, įregistruotą atliekų tvarkytoją, per rangovą, per užsakovą
2.	Betonas, plytos, čerpės, keramika ir kitos medžiagos gipso pagrindu	17 01 03	1,2	VN	
3.	Izoliacinės medžiagos	17 06	0,4	VN	
4.	Sumaišytos statybinės ir griovimo atliekos	17 09 04	2,7	VN	

**Pastaba:** kiekius tikslinti darbų metu.

VN – Veidrodinis nepavojingas. Reikia vertinti atliekų pavojingumą. Atliekos pavojingumas vertinamas pagal Atliekų tvarkymo taisyklių I skyriaus 2.2 punkto nuostatas remiantis saugos duomenų lapu, atliekų susidarymo technologinio proceso aprašymu, atliekant atliekų sudėties analizę ar kita turima informacija. Atliekų pavojingumo vertinimą atlieka atliekas tvarkanti įmonė.

Dulkančios statybinės atliekos turi būti vežamos dengtose transporto priemonėse ar naudojant kitas priemones, kurios užtikrintų, kad vežamos šios atliekos ir jų dalys vežimo metu nepatektų į aplinką.

Pavojingos statybinės atliekos turi būti vežamos laikantis Atliekų tvarkymo taisyklėse nustatytų reikalavimų.

## IX. GAMYBINĖS IR ŪKINĖS VEIKLOS SUSTABDYMO SĄLYGOS

Žymuo	Lapas	Lapų	Laida
0480-XX-TP-SO.AR-0	6	23	0

Rekonstruojamas pastatas yra gydymo paskirties. Šiuo metu jame dirba žmonės. Statybos darbų metu darbuotojai galės dirbti pastate įprastai. Zonose, kuriose vyksta pėsčiųjų judėjimas, įrengiamos praeigos pro pastolius, ties pastato įėjimais. Pėsčiųjų, einančių po pastoliais arba šalia jų, saugumas užtikrinamas akių aukštyje pažymint konstrukcijos elementus signalinėmis juostomis, šviesą atspindinčiais dažais – baltomis ir raudonomis juostomis. Masinio žmonių judėjimo keliai, patenkantys į pavojingą zoną, šalia pastolių turi būti apsaugoti stogeliu, kad žmonėms būtų saugu, o pastolių fasadas – uždengtas apsauginiu tinklu.

Būtina pasirūpinti, kad pėstieji negalėtų atsitrekti į kokią nors pastolių dalį.

## **X. AUTOTRANSPORTO KELIUOSE IR GATVĖSE LAIKINO UŽDARYMO GALIMYBĖS IR SĄLYGOS**

Statybos darbų metu autotransporto eismas keliuose ir gatvėse nebus uždaromas.

## **XI. PAPILDOMO ŽEMĖS SKLYPO STATYBOS PRODUKTAMS IR KONSTRUKCIJOMS SANDĖLIUOTI, STATYBINIAMS ĮRENGINIAMS IR MECHANIZMAMS ĮRENGTI, LAIKINIEMS KELIAMS IR INŽINERINIAMS TINKLAMS NUTIESTI GALIMYBĖS IR SĄLYGOS**

Visos statybos medžiagos, konstrukcijos sandėliuojamos žemės sklypo ribose. Statybinės atliekos bus kraunamos į tam skirtus konteinerius ir išvežamos į sąvartas.

Reikalingi statybiniai įrenginiai ir mechanizmai taip pat bus įrengiami tik žemės sklypo ribose ir papildomo sklypo jiems nereikia.

## **XII. APRŪPINIMO ELEKTRA, VANDENIU IR KITAIŠ RESURSAIS, NUOTEKŲ ŠALINIMO AR SURINKIMO GALIMYBĖS IR SĄLYGOS STATYBOS METU; REIKALAVIMAI STATYBOS ĮRANGAI IR TRANSPORTO PRIEMONĖMS**

### Inžineriniai tinklai, nuotekos

Statybos darbams atlikti reikalingi inžineriniai resursai į statybvietę tiekiami pagal užsakymą, specialiose tarose ar specialiais mobiliais įrenginiais.

Elektros energija, reikalinga statybos darbams, tiekama iš mobilaus generatoriaus arba iš statytojui priklausančių inžinerinių tinklų per atskirą apskaitą.

Darbuotojų poreikiams pastatomi laikini kilnojami biotualetai su nuotekoms skirtais rezervuarais. Užsipildžius rezervuarams aptarnaujanti įmonė išsiurbia nuotekas. Kilnojamųjų tualetų aptarnavimas vykdomas pagal poreikį.

Į statybvietę geriamasis vanduo tiekiamas pagal poreikį.

Žymuo	Lapas	Lapų	Laida
0480-XX-TP-SO.AR-0	7	23	0

Rangovo darbuotojai tarpusavyje bendrauja mobiliaisiais telefonais ir (arba) racijomis.

Interneto ryšys į statybvietai tiekiamas mobiliuoju internetu arba bevielė prisijungimo stotele.

### Reikalavimai statybos įranga ir transporto priemonėms

Visa statybos darbuose naudojama įranga privalo atitikti Lietuvos norminių dokumentų, susijusių su konkrečia įranga, reikalavimams bei turėti CE sertifikatą. Įranga privalo būti techniškai tvarkinga.

Transporto priemonės naudojamos statybos darbams privalo turėti galiojančias techninės apžiūros ataskaitas.

#### 2. lentelė. Reikalingų mechanizmų sąrašas

<b>Eil. Nr.</b>	<b>Statybinių mechanizmų pavadinimas</b>	<b>Atliekamų darbų aprašymas</b>
<b>1.</b>	<b>2.</b>	<b>3.</b>
1.	Mobilus kranas, kurio kablio pakėlimo aukštis – 20 m, strėlės siekis 25 m, keliamoji galia – 4 t.	Konstrukcijų montavimo darbai
2.	Savivarčiai	Statybinio laužo išvežimas
3.	Autosavivarčiai	Statybinio laužo išvežimas
4.	Diskinis elektrinis pjūklas	Plieno ir skardos pjaustymui
5.	Suvirinimo transformatorius	Suvirinimo darbai palaikymui
6.	Žemos įtampos pasijungimo dėžė	

### Reikalavimai pastoliams

Atstumas tarp pastato sienos ir pastolių pakloto turi būti ne didesnis kaip 150 mm. Pastolių aptvarų turėklų aukštis – 100 cm. Kojų apsaugos arba papėdės lentelės (apvado) aukštis – 15 cm. Tarpinis turėklas tarp turėklo ir papėdės lentelės montuojamas ne aukščiau nei 47 cm nuo papėdės lentelės arba montuojamos skersinės apsaugos priemonės ar naudojamos kitos atitinkamo lygio apsaugos priemonės.

Nepriklausomai nuo ilgio kiekvienas turėklas turi atlaikyti:

- 30 kg horizontalią apkrovą be didesnio nei 3,5 cm tampriojo įlinkio;
- Atsitiktinę 125 kg vertikalią apkrovą, nesulūždamas ir neišsinerdamas. Papėdės lentelė turi atlaikyti 15 kg apkrovą.

Atramos atraminės plokštelės pagrindas turi būti pakankamai tvirtas ir stiprus, kad efektyviai paskirstytų apskaičiuotą nuo pastolių viršaus iki pagrindo apkrovą. Mažiausias apatinės plieninės atraminės plokštės storis – 6 mm, o minimalus sąlyčio su paviršiumi plotas 150 cm<sup>2</sup>. Minimalus plotis – 12 cm.

Pastolių paklotų paviršius turi būti

- horizontalus,
- neslidus
- nekelti pagriuvimo pavojaus
- be didesnių kaip 5 mm plyšių

Žymuo	Lapas	Lapų	Laida
0480-XX-TP-SO.AR-0	8	23	0

Paklotų komponentai turi būti reikiamo dydžio, kad tarp jų liktų kuo mažesni tarpai ir būtų ne didesni kaip 25 mm pločio.

Pastoliai montuojami taip, kad būtų galima juos pritvirtinti prie fasado nustatytuose taškuose. Tvirtinimo elementai turi atlaikyti horizontaliąsias, statmenąsias ir paraleles fasadui pakrovas.

Prieš pradėdant montuoti pastolius būtina atlikti paviršiaus apžiūrą ir nustatyti tinkamiausią atramos, perduosiančios pastolių apkrovas paviršiui, būdą.

Tvirtinimai ir atramos turi būti įrengtos taškuose, kuriuose fasadas yra tvirtas. Šie taškai turi būti nurodyti Surinkimo, naudojimo ir išmontavimo plane. Draudžiama daryti tvirtinimą ant porankių, kaiščių, apsauginių tvorelių ir pan.

Pabaigus pastolių surinkimo darbus, darbų vadovas, kompetentingas asmuo arba montavimo darbus atlikusi įmonė turi užpildyti patikros lapą, patvirtinantį, kad pastoliai surinkti teisingai.

Patikros lapai privalo būti pildomi ir atliekant periodines naudojamų pastolių patikras ir saugomi statybvietyje.

Naudojamus pastolius ir kopėčias darbu vadovas turi apžiūrėti ne rečiau kaip kartą per 10 dienų. Mėnesį ar ilgiau nenaudoti pastoliai prieš atnaujinant darbus turi būti patikrinti iš naujo.

Pastolius būtina apžiūrėti po smarkaus lietaus ar vėjo, polaidžio ar mechaninio poveikio. Pastebėjus pastolių deformacijas, jie turi būti taisomi ir tikrinami.

Masinio žmonių judėjimo keliai, patenkantys į pavojingą zoną, šalia pastolių turi būti apsaugoti stogeliu, kad žmonėms būtų saugu, o pastolių fasadas – uždengtas apsauginiu tinklu.

Atliekant darbus 6 m ir aukščiau, turi būti ne mažiau kaip du paklotai: darbinis (viršutinis) ir apsauginis (apatinis).

Užlipimui ant pastolių ir nulipimui nuo jų turi būti įrengtos ne didesnės kaip 60% nuolydžio kopėčios.

Ardant pastolius visos pirmo aukšto durys ir kitų aukštų išėjimų durys į balkonus ardymo zonoje turi būti uždarytos. Ant durų turi būti pakabinti įspėjamieji ženklai.

Įrengiant arba ardant kolektyvines saugos priemones turi būti naudojami saugos diržai, patikimai pritvirtinti prie specialių tvirtinimo įtaisų ar statinio konstrukcijų.

Asmeninių apsaugos priemonių naudojimas privalo būti aptartas pastolių naudojimo ir surinkimo dokumente. Tuo atveju, kai įvertinus pavojų arba gamintojui reikalaujant naudoti diržus, saugančius nuo nukritimo, ar kitas atitinkamas priemones, arba, kai šios priemonės yra numatytos techniniuose konstrukcijos dokumentuose ar pastolių surinkimo plane, turi būti nurodyti ir būtini tvirtinimo taškai, turintys užtikrinti tvirtumą ir atsparumą.

Kai prie pastato įrengti pastoliai yra iškilę virš jo, būtina įrengti atskirą apsaugą nuo žaibo.

Darbo platformoje galima sukrauti tik būtinas darbams atlikti medžiagas kurios vienodai paskirstomos ant platformos pakloto.

Krovinių pakėlimui naudojamos gervės (skridiniai), kai negalima pasinaudoti įprastu kėlimo būdu. Gervės įrengiamos ant vertikalios pastolių elemento (statramsčio), naudojamo pastolių aukštinimui.

Žymuo	Lapas	Lapų	Laida
0480-XX-TP-SO.AR-0	9	23	0

Kai dirbama virš šaligatvių, iš medienos ar kitos tvirtos medžiagos įrengiamos perėjos, apsaugančios apačioje esančius asmenis nuo krintančių daiktų ar medžiagų.

Draudžiama vykdyti darbus esant stipriam vėjui ar esant kitoms nepalankioms meteorologinėms sąlygoms

Pėsčiųjų, einančių po pastoliais arba šalia jų, saugumas užtikrinamas akių aukštyje pažymint konstrukcijos elementus signalinėmis juostomis, šviesą atspindinčiais dažais – baltomis ir raudonomis juostomis. Būtina pasirūpinti, kad pėstieji negalėtų atsitrenkti į kokią nors pastolių dalį. Tam gali būti naudojamas papildomas draudžiantis praėjimą pėstiesiems ženklas.

### **XIII. BENDRIEJI STATYBOS DARBŲ STATYBVIETĖJE SAUGOS, SVEIKATOS, HIGIENOS REIKALAVIMAI IR SĄLYGOS**

Saugos ir sveikatos taisyklės statyboje nustato būtinus darbuotojų saugos ir sveikatos reikalavimus atliekant statybos darbus.

Statytojas (užsakovas) privalo, tuo atveju, kai statinį projektuojant arba statant dalyvauja daugiau negu vienas rangovas, paskirti vieną ar kelis saugos ir sveikatos koordinatorius, kurie turi užtikrinti, kad statinio projekte būtų numatyti darbuotojų saugos ir sveikatos reikalavimai; statybos metu koordinuoti ir kontroliuoti norminiuose teisės aktuose nustatytų darbuotojų saugos ir sveikatos reikalavimų įgyvendinimą.

Prieš statybos darbų pradžią ir darbų metu statybvietėje nustatomos pavojingos zonos, kuriose nuolat veikia arba gali veikti (atsirasti) rizikos veiksniai.

Pavojingoms zonoms, su nuolat veikiančiais pavojingais ir/arba kenksmingais veiksniais, priskiriamos vietos:

- prie elektros įrenginių įtampą turinčių neizoliuotų srovinių dalių;
- neaptvertos esančios aukštyje, kai aukščio skirtumas 1,3 m ir didesnis;
- kuriose pavojingų ir/arba kenksmingų medžiagų koncentracija darbo aplinkos ore gali viršyti ribines vertes.

Pavojingos zonos, kuriose nuolat veikia pavojingi ir/arba kenksmingi veiksniai, aptveriamos apsauginiais aptvarais, kad kliudytų darbuotojams, neturintiems teisės patekti į tokias zonas.

Pavojingoms zonoms, kuriose gali veikti (atsirasti) pavojingi veiksniai, priskiriamos vietos:

- esančios šalia statomų statinių ir montuojamų (demontuojamų) konstrukcijų ar įrenginių;
- virš kurių atliekami konstrukcijų ar įrenginių montavimo (demontavimo) darbai;
- virš kurių kroviniai keliami ir transportuojami kėlimo kranais;
- kuriose juda mašinos ar jų dalys, dirbantis personalas (pvz. stropuotojas).

Pavojingos zonos, kuriose gali veikti (atsirasti) pavojingi ir/arba kenksmingi veiksniai, aptveriamos signaliniais aptvarais ir paženklinamos saugos ir sveikatos apsaugos ženklais arba kitaip aiškiai pažymėtos.

Žymuo	Lapas	Lapų	Laida
0480-XX-TP-SO.AR-0	10	23	0

Darbų vykdymui pavojingose zonose, kuriose nuolat veikia ar gali veikti (atsirasti) rizikos veiksniai, nepriklausantys nuo atliekamų darbų pobūdžio, turi būti išduota paskyra-leidimas.

Remiantis Saugos ir sveikatos taisyklių statyboje DT 5-00 4 priedu, turi sudaryti darbo vietų ir darbų, atliekamų tik pagal paskyrą-leidimą, sąrašas. Sąrašą tvirtina Rangovas.

Paskyrą - leidimą darbų vadovui išduoda Rangovo paskirtas asmuo. Jis privalo kontroliuoti, kad būtų įgyvendintos paskyroje - leidime nurodytos darbuotojų saugos ir sveikatos priemonės.

Darbų vadovas privalo supažindinti darbuotojus su būtinomis saugos ir sveikatos priemonėmis ir instruktavimą įforminti paskyroje - leidime.

Paskyra - leidimas vykdyti darbus statinių arba komunikacijų apsauginėse zonose gali būti išduota tik turint statinių ar komunikacijų savininkų (eksploatuotojų) raštišką leidimą.

Paskyra - leidimas išduodama darbų vykdymo laikotarpiui. Kai darbų vykdymo metu atsiranda paskyroje - leidime nenumatyti pavojingi ar kenksmingi veiksniai, darbus būtina nutraukti. Atnaujinti darbus galima tik gavus naują paskyrą - leidimą ir įgyvendinus joje numatytas priemones darbuotojų saugai ir sveikatai užtikrinti.

Darbų vadovas privalo nedelsiant nutraukti darbus, jei gamtinės sąlygos (pūga, vėjas, uraganas, perkūnija, sniegas ir kt.) kelia pavojų darbuotojų saugai ir sveikatai.

Nuolatinės ar laikinos darbuotojų buvimo vietos (gamybinės buities patalpos, poilsio vietos, žmonių praėjimai) turi būti už pavojingų zonų ribų.

Rangovas pradėti statinio statybos darbus gali tik parengęs darbų technologijos (vykdymo) projektą. Statybos darbų technologijos (vykdymo) projekte turi būti numatyti darbuotojų saugai ir sveikatai užtikrinti sprendimai, atitinkantys „SAUGOS IR SVEIKATOS TAISYKLĖS STATYBOJE DT 5-00“ 5 priedo reikalavimus.

Darbų technologijos (vykdymo) projektas gali būti nerengiamas nesudėtingiems (mažiesiems) statiniams. Tai sprendžia statybos vadovas kartu su statybos techninės priežiūros vadovu.

Statybos darbuose naudojamos darbo priemonės, įrenginiai ir technologinė įranga turi atitikti saugos ir sveikatos reikalavimus ir turi būti nurodyti statybos darbų technologijos (vykdymo) projekte ar technologinėse kortelėse.

Visi asmenys, esantys statybvietėje, privalo dėvėti apsauginius šalmsus.

Statybvietės turi būti aptvertos, kad į jas nepatektų pašaliniai asmenys. Statyviečių aptvarų aukštis turi būti ne žemesnis kaip 1,6 m. Aptvarai, esantys šalia masinio žmonių judėjimo kelių, turi būti ne žemesni kaip 2 m, su vientisu apsauginiu stogeliu, apsaugančiu nuo krentančių daiktų.

Vykdamas žemės darbus, duobės, tranšėjos ir kitos iškasos tose vietose, kur vyksta transporto ar pėsčiųjų judėjimas, turi būti aptvertos. Perėjimo vietose per iškasas turi būti nutiesti ne siauresni kaip 1 m perėjimo tilteliai su aptvarais, apsaugančiais nuo kritimo. Šuliniai, šurfai ir kitos panašios iškasos turi būti uždengti dangčiais, skydais arba aptverti.

Aptvarai, apsaugantys nuo kritimo iš aukščio, turi būti ne žemesni kaip 1,1 m, su porankiu viršuje, 0,15 m aukščio ištisine papėdės juosta apačioje ir 0,5 m aukštyje nuo pakloto paviršiaus - su viduriniu tašeliu, arba būtina naudoti kitas lygiavertes apsaugos priemones.

Žymuo	Lapas	Lapų	Laida
0480-XX-TP-SO.AR-0	11	23	0

Darbų vykdymui uždaroje talpose, šuliniuose turi būti skiriami ne mažiau kaip trys darbuotojai: du iš jų, esantys išorėje, prižiūri bei prireikus suteikia pagalbą dirbančiajam. Dirbti uždaroje erdvėje, šulinyje būtina su saugos diržu ir prie jo pritvirtintu saugos (gelbėjimo) lynu.

Dirbant kolektoriuose arba komunikacijų tuneliuose, turi būti atidarytos dvi artimiausios angos arba durys taip, kad darbuotojai būtų tarp jų.

Transporto ir pėsčiųjų judėjimo keliai, priėjimai prie darbo vietų ir darbo vietos turi būti reikiamai prižiūrimi, valomi nuo šiukšlių ir sniego, neužkraunami sandėliuojamomis medžiagomis, konstrukcijomis.

Statybinės mašinas ir transporto priemonės leidžiama pastatyti, jomis dirbti arba važiuoti šalia iškasų (duobių, tranšėjų, griovių ir kt.) su nesutvirtintais šlaitais tokiu atstumu, koks nurodytas statybos darbų technologijos (vykdymo) projekte.

Kai statybos darbų technologijos (vykdymo) projekte nėra nurodytų atstumų, rekomenduojamas minimalus atstumas nuo iškasų šlaito krašto iki artimiausios statybinės mašinos atramos ar transporto priemonės nustatomas pagal 3 lentelę.

3. lentelė. Minimalus atstumas nuo iškasų šlaito krašto iki artimiausios statybinės mašinos atramos

Iškasos gylis, m	Gruntas			
	Smėlis	Priesmėlis	Priemolis	Molis
	Atstumas nuo iškasos šlaito krašto iki artimiausios mašinos atramos, m			
1,0	1,5	1,25	1,00	1,00
2,0	3,0	2,40	2,00	1,50
3,0	4,0	3,60	3,25	1,75
4,0	5,0	4,40	4,00	3,00
5,0	6,0	5,30	4,75	3,50

**Pastaba.** Parenkant atstumą, būtina įvertinti krovinio ir statybinės mašinos ar transporto priemonės masę.

Iškasos šlaite pastebėti rieduliai ir akmenys bei atsiskybę grunto sluoksniai turi būti pašalinti.

Kasti iškasas su šlaitais be sutvirtinimų aukščiau gruntinio vandens lygio (įskaitant kapiliarinį pakilimą) arba gruntuose, nusausintuose dirbtinai pažemintus vandens lygį, leidžiama, kai iškasos gylis ir šlaito statumas (šlaito aukščio santykis su pločiu) atitinka 4 lentelės duomenis.

4. lentelė. Leistini atstumai kasant iškasas su šlaitais be sutvirtinimų

Gruntai	Šlaito statumas, kai iškasos gylis ne didesnis kaip, m		
	1,5	3	5
Piltiniai nesutankinti	1 : 0,67	1 : 1	1 : 1,25
Smėlio ir žvyro	1 : 0,5	1 : 1	1 : 1
Priesmėliai	1 : 0,25	1 : 0,67	1 : 0,85
Priemoliai	1 : 0	1 : 0,5	1 : 0,75
Moliai	1 : 0	1 : 0,25	1 : 0,5
Liosiniai	1 : 0	1 : 0,5	1 : 0,5

**Pastaba.** Esant įvairių gruntų rūšių sluoksniams, šlaitų statumas turi būti parenkamas atsižvelgus į silpniausių grunto rūšį.

Žymuo	Lapas	Lapų	Laida
0480-XX-TP-SO.AR-0	12	23	0

Visais atvejais, kai iškasų gylis didesnis kaip 5 m ar esant grunto rūšims, nenurodytoms 2 lentelėje, šlaitų statusas turi būti nustatytas statybos darbų technologijos (vykdymo) projekte.

Jeigu nėra galimybės naudoti inventorinius iškasų, duobių ir tranšėjų sienų sutvirtinimus, reikia naudoti sutvirtinimus, pagamintus pagal darbdavio patvirtintus individualius projektus.

Statant sutvirtinimus, jų viršutinė dalis turi išsikišti virš iškasos krašto ne mažiau kaip 0,15 m.

Iškasos sienų sutvirtinimai statomi nuo viršaus į apačią, gilinant iškasą ne daugiau kaip kas 0,5 m, o išardomi iš apačios į viršų, užpilant iškasą.

Rišliuose gruntuose (priemoliuose, moliuose) leidžiama kasti rotoriniais ir tranšėjiniais ekskavatoriais ne gilesnes kaip 3 m tranšėjas su vertikaliomis sienomis be sutvirtinimų. Tranšėjose, kuriose dirba žmonės, turi būti įrengti šlaitų sutvirtinimai.

Dirbti iškasose su įmirkusiais šlaitais ar gilesnėse kaip 1,3 m leidžiama tik darbų vadovui apžiūrėjus grunto šlaitus ir, jei reikia, panaudojus tinkamas saugos priemones. Draudžiama lipti ir dirbti iškasose, iš kurių nepašalintas vanduo.

Kasant, transportuojant, iškraunant, išlyginant ir tankinant gruntą dvejomis ar daugiau savaeigėmis arba prikabinamomis statybinėmis mašinomis (skreperiais, greideriais, volais, buldozeriais ir kt.), judančiomis viena po kitos, tarp jų turi būti pakankamai saugūs atstumai. Jeigu darbui atlikti reikia, kad statybinių mašinų veikimo zonoje būtų darbuotojai, privaloma imtis tinkamų priemonių juos apsaugoti.

Radus sprogstamų medžiagų žemės kasimo darbus būtina nedelsiant nutraukti, užtikrinti jų apsaugą ir pranešti policijai.

Po pakeltais montuojamų konstrukcijų elementais ar įrenginiais žmonėms būti draudžiama.

Pastačius (sumontavus) į projektinę padėtį konstrukcijas ar jų elementus, jas būtina patikimai įtvirtinti.

Atkabinti kėlimo priemonėmis pakeltas konstrukcijas ir įrenginius leidžiama tik juos patikimai įtvirtinus.

Pertraukų darbe metu palikti pakeltus kabančius ant krano kablio krovinius draudžiama.

Statybvietėje turi būti pirmosios pagalbos rinkinys. Pirmosios pagalbos rinkinys turi būti paženklintas teisės aktų nustatyta tvarka, padėtas gerai matomoje vietoje, lengvai pasiekiamas. Pirmosios pagalbos rinkinių kiekį (priklausomai nuo darbuotojų skaičiaus, darbo pobūdžio) nustato Rangovas. Rinkiniuose turi būti ne mažiau, nei nurodyta sąrašė, medicinos pagalbos priemonių.

5. lentelė. Pirmosios pagalbos rinkinio sudėtis

Eil. Nr.	Medicinos pagalbos ir kitų priemonių pavadinimas	Kiekis	Paskirtis
1	Didelis sterilus tvarstis, 10 cm x 12 cm	2 vnt.	
2	Karpomas pirmosios pagalbos pleistras, 10 cm x 6 cm	8 vnt.	
3	Lipnus pleistras, 2,5 cm x 5 m	1 vnt.	Tvarsčiui pritvirtinti
4	Neaustinės medžiagos servetėlė, 20 cm x 30 cm	10 vnt.	
5	Palaikomasis trikampio formos tvarstis	1 vnt.	Pažeistai viršutinei galūnei parišti

Žymuo	Lapas	Lapų	Laida
0480-XX-TP-SO.AR-0	13	23	0

Eil. Nr.	Medicinos pagalbos ir kitų priemonių pavadinimas	Kiekis	Paskirtis
6	Palaikomasis tvarstis, 6 cm x 4 m	3 vnt.	
7	Palaikomasis tvarstis, 8 cm x 4 m	3 vnt.	
8	Pirmosios pagalbos žirkklės	1 vnt.	
9	Pirmosios pagalbos pleistro juostelės	20 vnt.	
10	Plastikinis maišelis, 30 cm x 40 cm	2 vnt.	
11	Sterilus akių tvarstis	2 vnt.	
12	Sterilus nudegimų tvarstis, 40 cm x 60 cm	1 vnt.	
13	Sterilus nudegimų tvarstis, 60 cm x 80 cm	1 vnt.	
14	Sterilus žaizdų tvarstis, 10 cm x 10 cm	6 vnt.	
15	Speciali antklodė, ne mažesnė kaip 140 cm x 200 cm	1 vnt.	Nukentėjusiajam paguldyti ir (ar) apkloti
16	Tinklinis cilindrinis galūnių tvarstis, 4 m	1 vnt.	
17	Vidutinio dydžio sterilus tvarstis, 8 cm x 10 cm	3 vnt.	
18	Vienkartinės medicininės nesterilios pirštinės	4 vnt.	
19	Pirmosios pagalbos teikimo aprašymas arba Pirmosios pagalbos teikimo atmintinė	1 vnt.	
20	Rinkinio aprašas	1 vnt.	Tvirtinamas ant dėžutės/spintelės durelių/dangtelio vidinės pusės

#### Buities, sanitarinės ir higienos reikalavimai

Buities, sanitarinės ir higienos patalpos įrengiamos statybvietėje arba netoli jos pirmiausiai, kad jomis būtų galima naudotis nuo darbo pradžios.

Rangovas priklausomai nuo maksimalaus darbuotojų skaičiaus pamainoje vienu metu įrengia buitines, sanitarines ir higienos patalpas. Patalpoms keliaim reikalavimai:

Persirengimo patalpa – 1,13 m<sup>2</sup>/žm.;

Prausykla – 0,26 m<sup>2</sup>/žm.;

Rūbų džiovykla – 0,20 m<sup>2</sup>/žm.;

Poilsio patalpa – 1,0 m<sup>2</sup>/žm.;

Šildymo patalpa – 0,1 m<sup>2</sup>/žm.;

1 tualetas – 18 vyrų arba 12 moterų;

1 praustuvė – 5 žmonėms;

1 dušas – 10-20 žmonių.

Jei statybvietėje dėl vietos trūkumo arba kt. priežasčių bus neįmanoma laikytis šių reikalavimų, pagal poreikį nuo jų galima nukrypti.

#### **XIV. APLINKOSAUGOS IR TREČIŲJŲ ASMENŲ INTERESŲ APSAUGOS REIKALAVIMAI**

Rangovas privalo transportą eksploatuoti taip, kad nebūtų teršiamos ir gadinamos gatvės. Statybos darbų vykdymo metu užterštas ir sugadintas gatves turi sutvarkyti savo lėšomis.

Žymuo	Lapas	Lapų	Laida
0480-XX-TP-SO.AR-0	14	23	0

Rangovas, vykdamas statybos darbus visą darbų laikotarpį privalo prižiūrėti greta statybos objektų esančias gatves, šaligatvius, užtikrinti eismo dalyvių ir asmenų turto saugumą, išsaugoti gėlynus, vejas, medžius, krūmus.

Rangovas privalo vandeniui laistyti griauamas ar ardomas konstrukcijas, jei nuo jų kyla dulės.

Jei statybų metu sugadinama greta statybos aikštelių esančių gatvių, šaligatvių, želdynų danga, gėlynai, medžiai ar kitokia įranga, juos atstato savo lėšomis.

Želdiniai statybvietėje prižiūrimi vadovaujantis „Želdinių apsaugos vykdamas statybos darbus taisyklės“ reikalavimais.

Statybos metu susikaupusias statybos atliekas iš statybvietės į statybinių atliekų perdirbimo aikštes išvežimą organizuoja Rangovas. Rangovas privalo turėti pažymą apie sutvarkytas statybos atliekas.

## **XV. STATINIŲ STATYBOS IR STATYBOS DARBŲ EILIŠKUMO GRAFIKAS; STATYBOS SUSKIRSTYMAS ETAPAIS, DARBŲ SEZONIŠKUMO ĮTAKA; SPECIALŪS REIKALAVIMAI STATYBOS DARBŲ TECHNOLOGIJAI**

### **Statybos darbų technologijos projektas**

Rangovas pradėti statinio statybos darbus gali tik parengęs darbų technologijos (vykdymo) projektą. Statybos darbų technologijos (vykdymo) projekte turi būti numatyti darbuotojų saugai ir sveikatai užtikrinti sprendimai, atitinkantys „SAUGOS IR SVEIKATOS TAISYKLĖS STATYBOJE DT 5-00“ 5 priedo reikalavimus..

### **Specifinių statybos darbų technologijos projekto ekspertizės reikalingumas**

Projektuojamuose statiniuose nebus atliekami jokie specifiniai darbai ar taikomi ne tipiniai konstrukciniai mazgų sprendiniai, todėl atlikti darbų technologijos projekto ekspertizės – nereikia.

### **Statybos skirstymas etapais**

Statyba skirstoma etapais -nebus.

### **Darbų sezoniškumo įtaka, pamainų skaičius, būtinos technologinės pertraukos**

Šlapieji statybos darbai turi būti atliekami ne žemesnėje, kaip -5°C temperatūroje. Esant poreikiui, turi būti naudojamos atitinkamos medžiagos bei darbų technologijos, leidžiančios, atlikti darbus žemesnėje, nei -5°C temperatūroje.

Visi darbai gali būti atliekami bet koku sezono laiku, atsižvelgiant į meteorologines sąlygas ir pritaikant atitinkamas medžiagas bei darbų technologiją.

Pamainų skaičių bei technologines pertraukas numato rangovas.

### **Statybos geodezinė kontrolė**

Žymuo	Lapas	Lapų	Laida
0480-XX-TP-SO.AR-0	15	23	0

Statinio statybos vadovas privalo užsakyti (statytojui (užsakovui) pavedus) nustatyta tvarka atlikti pastatyto statinio ar nutiestų inžinerinių tinklų ir komunikacijų geodezines nuotraukas, leisti užpilti gruntu minėtus tinklus bei komunikacijas tik po to, kai yra atlikti jų geodeziniai matavimai ir padarytos geodezinės nuotraukos.

Statinio, jo dalių ir konstrukcijų bei inžinerinių tinklų rekomenduojamų pagrindinių geodezinių kontrolinių nuotraukų sąrašas:

**1.1. geodeziniai nužymėjimo darbai:**

1.1.1. pagrindinių ašių nužymėjimo ir įtvirtinimo kontrolinė nuotrauka;

1.1.2. tarpinių ašių nužymėjimo ir įtvirtinimo kontrolinė nuotrauka.

**1.2. pastatų požeminė dalis:**

1.2.1. sijyno (rostverko) betonavimo (viršaus altitudės ir skerspjūvio nukrypimai) kontrolinė nuotrauka;

1.2.2. pamatų duobių (daubų, tranšėjų) iškasimo kontrolinė nuotrauka;

1.2.3. pamatų kontrolinė nuotrauka;

1.2.4. pamatų po įrenginiais (paviršiaus altitudės ir inkarninių varžtų padėtis) kontrolinė nuotrauka;

1.2.5. drenažas.

**1.3. pastatų antžeminė dalis:**

1.3.1. mūro darbų kontrolinė nuotrauka (kiekvieno aukšto perdengimo lygyje);

1.3.2. kolonų montavimo (pagal ašis ir vertikalumą) kontrolinė nuotrauka;

1.3.3. kolonų montavimo (pagal kolonų viršūnių altitudės ir centravimo nukrypimus) kontrolinė nuotrauka (kiekvieno montavimo horizonto lygyje);

1.3.4. kolonų konsolių niveliavimo kontrolinė nuotrauka;

1.3.5. laikančiųjų plokščių kontrolinė nuotrauka;

1.3.6. perdengimų ir laiptų aikštelių niveliavimo kontrolinė nuotrauka;

1.3.7. liftų šachtų kontrolinė nuotrauka;

1.3.8. betono pogrindžio aukščių kontrolinė nuotrauka.

**1.4. inžineriniai tinklai:**

1.4.1. nuotekų šalinimo sistema;

1.4.2. lietaus nuotekų šalinimo sistema;

1.4.3. vandentiekis;

1.4.4. šiluminės trasos;

1.4.5. dujotiekis;

1.4.6. elektros kabeliai;

1.4.7. ryšių kabeliai.

2. Geodezinė kontrolinė dokumentacija turi būti parengta ir kitais statybos norminių dokumentų nustatytais atvejais.

Geodezinių kontrolinių nuotraukų atlikimo periodiškumą numato statinio statybos vadovas ir

Žymuo	Lapas	Lapų	Laida
0480-XX-TP-SO.AR-0	16	23	0

ataskaitas pateikia statybos darbų žurnale.

Papildomas geodezinių nuotraukų darymas vyksta statinio statybos vadovo ir statytojo (užsakovo) bendru sutarimu, remiantis galiojančiais teisės aktais.

Projektuojamas statybos darbų eiliškumas (Rangovo sudarytas darbų eiliškumas nebūtinai turi atitikti pateiktą):

Statybvietės įrengimas

- administracinių, buitinių patalpų bei laikinų įrankių (sandėlių išdėstymas, mobilių WC išdėstymas, gaisrinių skydų įrengimas);
- konteinerių ir talpų statybinėms atliekoms rinkit ir saugoti išdėstymas;
- statybinio elektros įvado ir paskirstymo skydo pastatymas įrengiant apskaitą;
- statybinių patalpų pajungimas prie el. tinklo iš statybinio paskirstymo skydo;

Galutinė objekto statybos trukmė nustatoma Statytojo (Užsakovo) ir Vykdytojo (Rangovo) sutartimi.

Statybos eiliškumas ir terminai turi būti apspręsti Rangovo paruoštame „Statybos ir montavimo darbų grafike“. Rangovas kiekvienai darbų rūšiai prieš jos vykdymo pradžią sudaro darbų vykdymo technologijos projektą ir suderina jį su Statytoju.

Nustatant statybos etapų bei atskirų statybos darbų patogiausią pradžios ir pabaigos laiką turi būti atsižvelgta į šiuos faktorius:

- Atskirų statybos darbų (konstrukcijų) sudėtingumas ir atsakingumas;
- Keliami normatyviniai statybos dokumentų reikalavimai atskirų statybos darbų (konstrukcijų) vykdymui;
- Būtinų laikinų konstrukcijų ar kitų priemonių, vykdančių statybos darbus, sudėtingumas ir kaina.

## **XVI. STATINIO STATYBOS TECHNINĖS PRIEŽIŪROS ORGANIZAVIMO IR VYKDYMO TVARKA**

### Statinio statybos techninės priežiūros organizavimas

Šiam statiniui rekonstruoti privaloma bendroji (bendrųjų statybos darbų) techninė priežiūra ir specialioji statybos techninė priežiūra.

Bendrąją (bendrųjų statybos darbų) techninę priežiūrą gali atlikti vienas statinio statybos techninis prižiūrėtojas (bendrosios statinio statybos techninės priežiūros vadovas) arba jo vadovaujama priežiūros grupė.

Specialiąją statinio statybos techninę priežiūrą gali atlikti vienas specialiosios statinio statybos techninės priežiūros vadovas arba jo vadovaujama priežiūros grupė.

Neatestuoti atitinkamų statybos sričių specialistai privalo turėti aukštesnįjį statybos išsilavinimą ar kitą techninį išsilavinimą (specialųjį vidurinį). Jie dirba kaip statinio statybos techninio prižiūrėtojo (bendrosios ar specialiosios statinio statybos techninės priežiūros vadovo) pagalbininkai ir atsiskaito jam. Statytojui (užsakovui) atsiskaito tik statinio statybos techninis prižiūrėtojas.

Žymuo	Lapas	Lapų	Laida
0480-XX-TP-SO.AR-0	17	23	0

Statinio statybos techninės priežiūros grupės sudėtis nustatoma sudarant techninės priežiūros sutartį žemiau nustatyta tvarka:

- jei statinio statybos techninio prižiūrėtojo (bendrosios statinio statybos techninės priežiūros vadovo) parinkimas pavedamas juridiniam asmeniui (įskaitant projektavimo įmonę, parengusią to statinio projektą), sudaroma techninės priežiūros sutartis su tuo juridiniu asmeniu;
- statytojas (užsakovas), kai jis yra juridinis asmuo, techninę priežiūrą atlikti tvarkomuoju dokumentu gali pavesti savo struktūriniam padaliniiui (tarnybai), kuris nuolat atlieka tas funkcijas, arba turintiems teisę atlikti techninę priežiūrą darbuotojams;
- jei statinio statybos techniniu prižiūrėtoju (bendrosios statinio statybos techninės priežiūros vadovu) pasirinktas fizinis asmuo, statytojas (užsakovas) sudaro sutartį su tuo fiziniu asmeniu Civilinio kodekso, Darbo kodekso ir kitų teisės aktų nustatyta tvarka.

Draudžiama sudaryti sutartį techninei priežiūrai atlikti su to statinio statybos rangovu ar jo įmonėje dirbančiais fiziniiais asmenimis taip pat su projektuotojais, fiziniiais ar juridiniais asmenimis, turinčiais (ar turėjusiais) sutartinių santykių su rangovu dėl techninės priežiūros objekto projektavimo darbų atlikimo.

Statinio statybos techninis prižiūrėtojas, statytojui (užsakovui) pareikalavus, raštu pateikia jam informaciją apie visus statinius, kurių statybos techninę priežiūrą jis vykdo, kad statytojas (užsakovas) galėtų įvertinti, kaip statinio statybos techninis prižiūrėtojas galės vykdyti savo funkcijas.

Specialiosios statinio statybos techninės priežiūros vadovas samdomas ta pačia tvarka kaip ir statinio statybos techninis prižiūrėtojas (bendrosios statinio statybos techninės priežiūros vadovas), kai jo kandidatūrai pritaria statinio statybos techninis prižiūrėtojas.

Specialiosios statinio statybos techninės priežiūros vadovas (kai ji atliekama ne bendrosios techninės priežiūros sudėtyje) yra pavaldus statinio statybos techniniam prižiūrėtojui tik techninės priežiūros koordinavimo klausimais.

#### Statinio statybos techninės priežiūros tvarka

Statinio statybos techninis prižiūrėtojas (bendrosios statinio statybos techninės priežiūros vadovas), vykdydamas STR 1.06.01:2016 „Statybos darbai. Statinio statybos priežiūra“ VII skyriaus 1 skirsnyje nustatytas jo pareigas ir naudodamasis STR 1.06.01:2016 „Statybos darbai. Statinio statybos priežiūra“ VII skyriaus 5 skirsnyje suteiktomis teisėmis, vykdo statinio statybos techninę priežiūrą šia tvarka:

- prieš statybos pradžią iš užsakovo gauna statybą leidžiantį dokumentą arba šio dokumento išdavimo datą ir numerį ir kitus STR 1.06.01:2016 „Statybos darbai. Statinio statybos priežiūra“ 5 punkte nurodytus dokumentus;
- dalyvauja vykdant geodezinių koordinačių, reperijų, raudonųjų linijų nužymėjimą ir įtvirtinimą statybvietėje, kartu su geodezijos tarnyba patikrina, priima ir įformina aktais bei schemomis pastatų, priestatų, nutiestų inžinerinių tinklų ir susisiekimo komunikacijų geodezines nuotraukas;

Žymuo	Lapas	Lapų	Laida
0480-XX-TP-SO.AR-0	18	23	0

- organizuoja ir dalyvauja užsakovui perduodant statinio statybos vadovui pagal aktą statybvietę bei joje esančių statinių, inžinerinių tinklų ir susisiekimo komunikacijų planą;
- kontroliuoja, kad laiku būtų įforminta juridinė, techninė bei nekilnojamųjų kultūros paveldo vertybių apsaugos, statybvietėje esančių statinių nugriovimo, inžinerinių tinklų ir susisiekimo komunikacijų perkėlimo, želdinių bei aplinkos išsaugojimo dokumentacija, geodezinių ženklų apsauga;
- tikrina per visą statinio statybos laiką, kad statinys būtų statomas pagal statinio projektą, laikantis įstatymų, kitų teisės aktų, normatyvinių statybos techninių dokumentų, normatyvinių statinio saugos ir paskirties dokumentų, prisijungimo sąlygų, statybą leidžiančio dokumento reikalavimų, o STR 1.06.01:2016 „Statybos darbai. Statinio statybos priežiūra“ 5.5 papunktyje ir (ar) 5.6 papunktyje numatytais atvejais – ir minėtuose papunkčiuose nurodytų asmenų rašytinių sutikimų ir jų sąlygų, jei tokios buvo nustatytos, laiku būtų atliekami reikalingi matavimai ir bandymai;
- sužinojus, kad statinio projekto sprendiniai neatitinka faktiškų statybos sąlygų arba dėl kitų priežasčių negali būti realizuojami, kreipiasi į statytoją (užsakovą), o, jam pavedus, – į statinio projektuotoją dėl projektinių sprendinių koregavimo;
- kontroliuoja statybą leidžiančio dokumento, statinio projekto, prisijungimo sąlygų (tarp jų ir prisijungimo sąlygų statybos laikotarpiui) galiojimo terminus, informuoja statytoją (užsakovą) apie jų pratęsimo (pakeitimo) būtinumą ir, jam pavedus, – tuo rūpinasi;
- kontroliuoja, kad visi statinio projekto pakeitimai būtų atlikti nustatyta tvarka, o, jei keičiami projektiniai sprendiniai, kuriems buvo atlikta ekspertizė, informuoja statytoją (užsakovą), kad būtina atlikti statinio projekto papildomą ekspertizę;
- sustabdo statybos darbus, jei pakeisti projektiniai sprendiniai neįteisinti nustatyta tvarka;
- kontroliuoja statybos darbų normatyvinę kokybę, jų atlikimo pagal darbų technologiją nuoseklumą;
- privalo būti statybvietėje pradedant kiekvieną naują statybos darbų technologinį procesą ir jo metu ne rečiau kaip 2 kartus per savaitę;
- tikrina, kad statybos metu naudojamų statybos produktų bei įrenginių kokybė, nurodyta atitikties dokumentuose, atitiktų reikalavimus, nurodytus statinio projekto techninėse specifikacijose;
- tikrina ir priima (patvirtinant jų atitikimą naudoti) iš statinio statybos vadovo paslėptus statybos darbus ir paslėptas statinio konstrukcijas (statybos vadovui pateikus dokumentaciją), dalyvaujant specialiųjų statinio statybos techninių priežiūrų vadovams ir statinio projekto vykdymo priežiūros vadovui (kai statinio projekto vykdymo priežiūra privaloma), ir pasirašo atitinkamus aktus;
- dalyvauja išbandant inžinerinius tinklus, inžinerines sistemas, įrenginius, konstrukcijas ir pasirašo jų priėmimo aktus. Inžinerinių tinklų, inžinerinių sistemų, įrenginių priėmimo aktus taip pat pasirašo specialiųjų statinio statybos techninių priežiūrų vadovai (kai statinyje vykdoma specialioji statinio statybos techninė priežiūra);

Žymuo	Lapas	Lapų	Laida
0480-XX-TP-SO.AR-0	19	23	0

- dalyvauja viešojo administravimo subjektų, atliekančių statybos valstybinę priežiūrą, bei nekilnojamųjų kultūros paveldo vertybių apsaugos institucijų atliekamuose statinio statybos patikrinimuose;
- dalyvauja įvertinant statinio techninę būklę statinio ekspertizės metu, nustatant statinių, priskirtų nekilnojamosioms kultūros paveldo vertybėms, saugotinus elementus, taip pat sustabdant ir atnaujinant (po sustabdymo) statybos darbus;
- tikrina, kad atliktų statybos darbų dokumentuose nurodyti darbų kiekiai atitiktų faktinius ir, jei reikia, organizuoja tų kiekių nustatymą matuojant, reikalauja, kad statybos specialiųjų darbų aktus pasirašytų specialiųjų statinio statybos techninių priežiūrų vadovai;
- informuoja raštu statytoją (užsakovą), jei statybos darbų atlikimo dokumentuose nurodyti kiekiai neatitinka faktinių arba kai jų nepasirašė specialiosios statinio statybos techninės priežiūros vadovai, ir atlieka tolimesnius veiksmus pagal statytojo (užsakovo) nurodymus;
- pasirašo (vizuoja) pateiktus sumokėti darbų atlikimo dokumentus tik tada, kai juose nurodyti statybos darbų kiekiai atitinka faktinius, atlikti statybos darbai atitinka statinio normatyvinės kokybės reikalavimus bei kai juos pasirašė specialiųjų techninių priežiūrų vadovai;
- kontroliuoja, kad laiku būtų užsakytos ir atliktos sumontuotų inžinerinių statinių geodezinės nuotraukos, statybvietės suplanavimo bei tvarkymo darbų įvykdymo brėžiniai, neleidžia užpilti gruntu inžinerinių statinių tol, kol neužfiksuota jų tikroji padėtis; kontroliuoja, kad laiku ir pagal nustatytus reikalavimus būtų rengiama kita statybos vykdymo dokumentacija;
- neleidžia naudoti statinio arba jo dalies iki statybos užbaigimo akto / deklaracijos surašymo, įspėja apie tai statytoją (užsakovą) raštu ir prireikus informuoja viešojo administravimo subjektą, atliekantį statybos valstybinę priežiūrą;
- prižiūri nekilnojamųjų kultūros paveldo vertybių tvarkymo statybos darbus, organizuoja ir kontroliuoja unikalių, išliekamąją vertę turinčių elementų (saugotinų elementų) išsaugojimą vietoje bei laikinai išmontuojamų vertingų pastato elementų saugojimą sandėliuose (saugyklose);
- kontroliuoja, kad į Statybos darbų žurnalą įrašyti techninės priežiūros, statinio projekto vykdymo priežiūros, viešojo administravimo subjektų atliekančių statybos valstybinę priežiūrą reikalavimai bei statinio saugos ir paskirties reikalavimų valstybinės priežiūros institucijų reikalavimai būtų įvykdyti nustatytais terminais;
- statinio statybos techninis prižiūrėtojas (statinio statybos bendrosios techninės priežiūros vadovas) paskirsto aukščiau išvardytas priežiūros funkcijas tarp savęs ir jo vadovaujamoje grupėje dirbančių specialiųjų statinio statybos techninių priežiūrų vadovų jo paties patvirtintu dokumentu;
- kartu su rangovu rengia dokumentus, reikalingus statybai užbaigti.

Specialiosios statinio statybos techninės priežiūros vadovas, kai jis neįeina į bendrosios techninės priežiūros grupės sudėtį (kai specialiajai statinio statybos techninei priežiūrai sudaroma atskira sutartis), pagal jam priskirtos priežiūros sritį atlieka funkcijas, nustatytas STR 1.06.01:2016 „Statybos darbai. Statinio statybos priežiūra“ 108.5, 108.6, 108.10–108.22, 108.24 papunkčiuose.

Žymuo	Lapas	Lapų	Laida
0480-XX-TP-SO.AR-0	20	23	0

Kvalifikaciniai reikalavimai statinio statybos bendrosios ir specialiosios techninės priežiūros vadovams ir specialistams

Ypatingų statinių techninės priežiūros vadovų išsilavinimo ir profesinės patirties minimalūs kvalifikaciniai reikalavimai:

Eil. Nr.	Vadovai	Minimalūs kvalifikaciniai reikalavimai	
		Statybos inžinieriaus išsilavinimą patvirtinantis dokumentas	Profesinė patirtis atitinkamoje statybos techninės veiklos srityje metais
1	Ypatingojo statinio statybos techninės priežiūros vadovas	statybos inžinieriaus aukštojo mokslo diplomas	5
2	Ypatingojo statinio specialiųjų statybos darbų techninės priežiūros vadovas	statybos inžinieriaus aukštojo mokslo diplomas	3

Techninę priežiūrą vykdantys asmenys privalo turėti atitinkamą kvalifikacijos atestatą suteikiantį teisę vykdyti techninę priežiūrą kultūros paveldo teritorijoje.

## **XVII. STATINIO STATYBOS TECHNINĖS PRIEŽIŪROS LAIKO SKAIČIAVIMAS**

Statinio statybos techninės priežiūros laiko skaičiavimas

Žymuo	Lapas	Lapų	Laida
0480-XX-TP-SO.AR-0	21	23	0

PASTATŲ STATYBOS TECHNINĖ PRIEŽIŪRA					
EIL. NR.	PAVADINIMAS	MINIMALUS VALANDŲ SKAIČIUS	KIEKIS OBJEKTE	VALANDŲ SKAIČIUS	PASTABOS
1	Projekto nagrinėjimas (1000 m <sup>2</sup> pastato ploto)	80	0,144	12	
2	Pastato pamatai (pastato perimetrui tenkančio 100 m ilgio pamatų)	23	0	0	Pastato nužymėjimas, tranšėjų iškasimas, grunto sutankinimas ir smėlio pasluoksnio statybos techninė priežiūra, monolitinių betoninių ir gelžbetoninių konstrukcijų apžiūrėjimas nuėmus klojinius ir atitiktis tolimesniems statyboms darbams, pamatų paruošimo hidroizoliacijai ir garo izoliacijai patikrinimas, pamatų apžiūra prieš užpilant gruntą, gręžtinių pamatų įrengimas
3	100 m ilgio lauko elektros tinklas (išskyrus žemos ir vidutinės įtampos elektros tinklus)	4	0	0	
4	100 m ilgio lauko vandentiekio, nuotekų šalinimo šilumos tiekimo tinklai (valandos skaičiuojamos kiekvienam tinklui atskirai)	4	0	0	
5	Bandymai (vienai inžinerinei sistemai)	8	1	8	
6	Laikančiosios konstrukcijos (1000 m <sup>3</sup> pastato tūrio)	40	0,033	1	
7	Stogas (1000 m <sup>2</sup> )	36	0,144	5	
8	Fasadai ir langai 1000 m <sup>2</sup>	64	8,4	538	
9	Šildymo, vėdinimo ir oro kondicionavimo inžinerinė sistema (1000 m <sup>3</sup> pastato tūrio)	52	0	0	Specialieji statybos darbai
10	Elektros inžinerinė sistema (1000 m <sup>3</sup> pastato tūrio)	48	0,033	2	
11	Elektroninių ryšių (telekomunikacijų) inžinerinė sistema (1000 m <sup>3</sup> pastato tūrio)	24	0	0	
12	Vandentiekio inžinerinė sistema (1000 m <sup>3</sup> pastato tūrio)	28	0	0	
13	Nuotekų šalinimo inžinerinė sistema (1000 m <sup>3</sup> pastato tūrio)	28	0	0	
14	Gaisro gesinimo sistemos (1000 m <sup>3</sup> pastato tūrio)	22	0	0	
15	Grindų pagrindų paruošimas ir betonavimas (1000 m <sup>2</sup> )	12	0	0	
16	Apdailos darbai (1000 m <sup>2</sup> )	42	0,144	6	
17	Statybos sklypo tvarkymas (1000 m <sup>2</sup> )	40	0	0	
18	Dokumentacijos tvarkymas (paslėpti darbai, statybos produktų atitikties dokumentų, statybos žurnalų tvarkymas, aktų pasirašymas)	12	12	144	12 val. skirta vienam mėnesiui; valandas reikia dauginti iš statybų trukmės (mėnesiais)
19	Geodezinės nuotraukos tikrinimas (1000 m <sup>3</sup> pastato tūrio)	12	0,033	0	
20	Užbaigimo komisija	24	1	24	
	<b>Iš viso:</b>			<b>740</b>	

Žymuo	Lapas	Lapų	Laida
0480-XX-TP-SO.AR-0	22	23	0

## XVIII. PRINCIPINIAI NURODYMAI AR SPRENDINIAI GAISRO AR KITOS AVARIJOS STATYBVIETĖJE ATVEJU

Svarbu imtis visų reikiamų priemonių užkirsti kelią gaisrams statybos darbų vietoje, todėl statybos aikštelėje prie laikinų vagonėlių sienų pritvirtinami priešgaisriniai skydai (stendai su gesintuvais ir kitais gaisrų gesinimo įrankiais). Statybvietėje draudžiama deginti šiukšles ir atliekas.

Veiksmai kilus gaisrui:

Kiekvienas asmuo pastebėjęs gaisrą:

1. jei gaisras mažas bandyti jį užgesinti statybvietėje esančiais gesintuvais;
2. informuoti specialiąsias tarnybas bendruoju pagalbos telefonu 112;
3. informuoti žmones ir organizuoti jų evakuaciją;
4. informuoti atsakingus rangovo vadovus apie gaisrą.

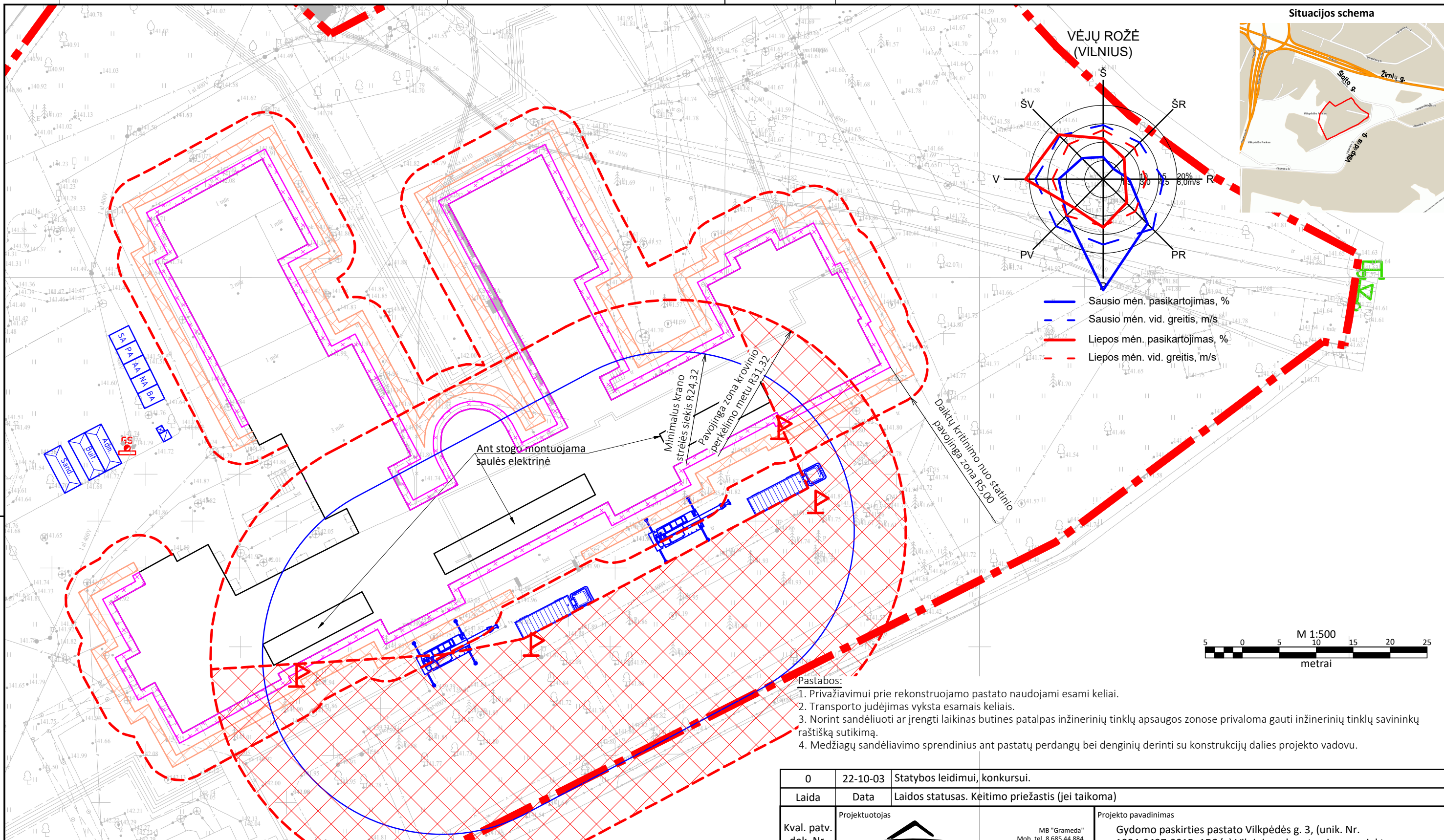
Reikalui esant, išjungiami agregatai, aparatai, nutraukiamas dujų, elektros tiekimas, aušinamos gretimų pastatų ir patalpų sienos, konstrukcijos, kurios gali perkaisti ir užsidegti.

Veiksmai įvykus nelaimingam atsitikimui:

1. įvertinti aplinkos ir nukentėjusiojo būklę;
2. nutraukti žalojančio faktoriaus poveikį ir be reikalo nejudinti nukentėjusiojo. Imtis priemonių pavojingai situacijai pakeisti (gesinkite gaisrą, naudokite apsaugos priemones ir t. t.). Nenaudokite priemonių, kurios gali pabloginti situaciją (nedekite degtukų, jei aplinkoje yra sprogstamų dujų mišinio – gamtinių dujų, benzino garų). Nebloginkite nukentėjusio būklės (jei įtariate stuburo lūžį, nejudinkite jo);
3. informuoti specialiąsias tarnybas bendruoju pagalbos telefonu 112;
4. Informuoti atsakingus rangovo vadovus apie nelaimingą atsitikimą.

Žymuo	Lapas	Lapų	Laida
0480-XX-TP-SO.AR-0	23	23	0





- Sausio mėn. pasikartojimas, %
- - - Sausio mėn. vid. greitis, m/s
- Liepos mėn. pasikartojimas, %
- - - Liepos mėn. vid. greitis, m/s

- Pastabos:**
1. Privažiavimui prie rekonstruojamo pastato naudojami esami keliai.
  2. Transporto judėjimas vyksta esamais keliais.
  3. Norint sandėliuoti ar įrengti laikinas butines patalpas inžinerinių tinklų apsaugos zonose privaloma gauti inžinerinių tinklų savininkų raštišką sutikimą.
  4. Medžiagų sandėliavimo sprendinius ant pastatų perdangų bei denginių derinti su konstrukcijų dalies projekto vadovu.

**Sutartiniai žymėjimai**

- |  |                                   |  |                                 |  |   |
|--|-----------------------------------|--|---------------------------------|--|---|
|  | - sklypo ribos                    |  | - esami teritorijos vartai      |  | - netinkamų perdirbti atliekų konteineris |
|  | - pavojingų zonų ribos            |  | - statybvietės stendas          |  | - kilnojami tualetai                      |
|  | - draudžiama krovinių kėlimo zona |  | - buitinių atliekų konteineris  |  | - kilnojami praustuvai                    |
|  | - atvira sandėliavimo aikštelė    |  | - inertinių atliekų konteineris |  | - administracinės patalpos                |
|  | - gaisrinis stendas               |  | - antrinių atliekų konteineris  |  | - sandėliavimo patalpos                   |
|  | - pavojingų zonų ribos ženklas    |  | - pavojingų atliekų konteineris |  | - buitinės patalpos                       |
|  | - pastolių statymo zona           |  |                                 |  | - mobilus kranas                          |

0	22-10-03	Statybos leidimui, konkursui.			
Laida	Data	Laidos statusas. Keitimo priežastis (jei taikoma)			
Kval. patv. dok. Nr.	Projektuotojas	 MB "Grameda" Mob. tel. 8 685 44 884 El. paštas info@unicpro.lt Gedimino g. 47-307, 44242 Kaunas		Projekto pavadinimas	
	A 856			PV	J. Juozaitienė
27744	PDV	A. Gruodis		22-10-03	Statinys
-	PDA	-			XX - Visi statiniai
					Brėžinys
					Statybvietės planas
					Laida
					0
					Žymuo
It	VšĮ Vilpkėdės ligoninė				0480-XX-TP-SO.B-1
					Lapas
					1
					Lapų
					1



STATYBOS PRODUKCIJOS  
SERTIFIKAVIMO CENTRAS

Valstybės įmonė Statybos produkcijos sertifikavimo centras, įmonės kodas 110068926, Linkmenų g. 28, LT-08217 Vilnius

# KVALIFIKACIJOS ATESTATAS

Nr.27744

**Andrius Gruodis**

A.k.

Suteikta teisė eiti ypatingojo statinio projekto dalies vadovo ir ypatingojo statinio projekto dalies vykdymo priežiūros vadovo pareigas.

Statiniai: gyvenamieji ir negyvenamieji pastatai, inžineriniai tinklai, kiti inžineriniai statiniai, taip pat minėti statiniai, esantys kultūros paveldo objekto teritorijoje, jo apsaugos zonoje, kultūros paveldo vietovėje.

Projekto dalis: pasirengimo statybai ir statybos darbų organizavimo.

Direktorius



Valdemaras Gauronskis

24425

Išduotas 2019 m. spalio 29 d.

Pirmą kartą išduotas 2011 m. lapkričio 29 d.

Kvalifikacijos atestatų registras skelbiamas [www.spsc.lt](http://www.spsc.lt)